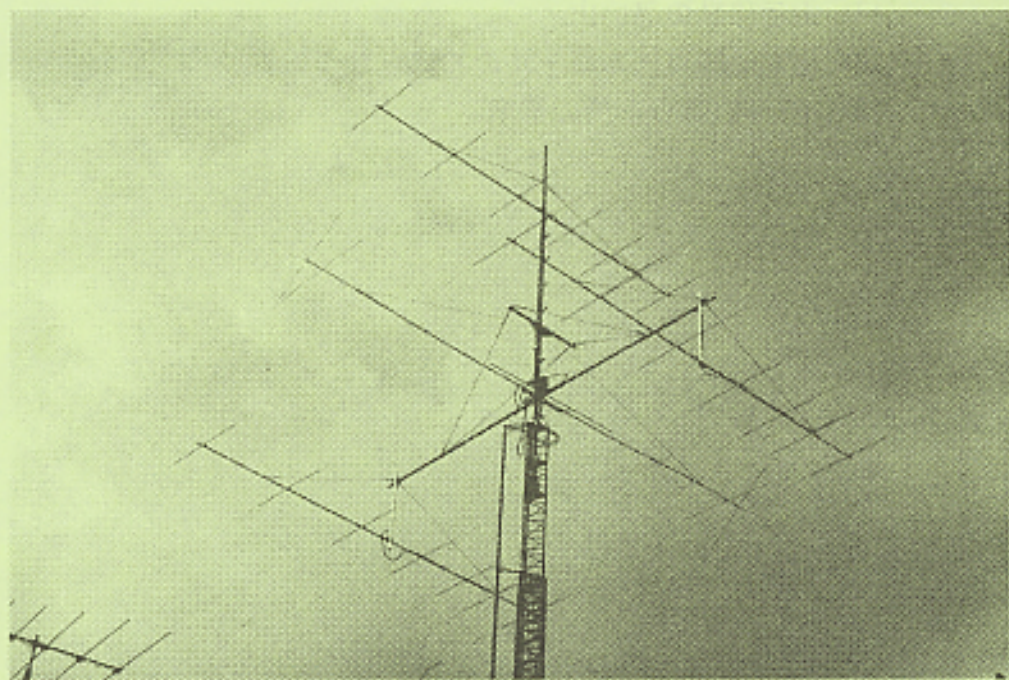


6 m A M

ロールコールグループ

【2002ハムフェア】



J11HCD局のアンテナ

【目次】

- (1) 1 エリア6mAMロールコールの紹介
- (2) 1 エリアロールコールチェックインリスト2002年版
- (3) 1 エリアロールコールキー局の紹介
- (4) 表紙のアンテナについて
- (5) 2 エリア6mAMロールコールの紹介
- (6) 2 エリアロールコールキー局の紹介
- (7) FGZ 10MHzキットで6mAMロールコールにチェックインしよう
- (8) 南大阪A3ロールコールの現状報告
- (9) 南大阪A3ロールコールチェックインリスト2002年版
- (10) 「第17回6mAMコンテスト」上位入賞者リスト
- (11) メーリング・リストhamfes3amから
- (12) ロールコールを海に浮かべたら
- (13) 四国よりこんにちは
- (14) 9 エリア6mAMロールコールの紹介
- (15) 9 エリア(北陸)よりご挨拶
- (16) 9 エリアキー局の紹介
- (17) 山岳移動の思い出
- (18) 全国6mAMロールコールのお知らせ
- (19) キー局(ネット局)の募集

1エリア6mAMロールコール

1エリア6mAMロールコールは、下記の日時・周波数で毎週行われています。どなたでもお気軽にチェックインいただけます。日曜日の夜のひととき、是非一度ワッチしてみてください。

日時 毎週日曜日 21時30分から22時30分頃まで (終了時間は多少前後します)

周波数 50.550MHz付近 モード A3かA3H

キー局	J11HCD	梅村	東京都三鷹市	33m高	7エレ3バラ
	JK1ONN	高田	東京都武蔵野市	10m高	ヘンテナ
	JP1EVD	吉原	横浜市港北区移動	4m高	2エレHB9CV
	JS1KLS	石崎	東京都多摩市移動など		ヘンテナ
	7K3OMS	青木	神奈川県伊勢原市	20m高	8エレ八木

以上の局が毎月ローテーションを決めています。毎週キー局が変わり、チェックインいただく方にはご迷惑をおかけしますが、これも水くロールコールを行うためにキー局の負担を減らす工夫ですので、ご理解、ご協力をお願いいたします。なお、キー局の相当予定は、ロールコールのインフォメーション、転送系バケット、Nitty serveの会議室、1エリア6mAMロールコールメーリングリスト(登録方法は、jk1onn@jarl.com までお問い合わせください)等で発表されますが、都合により予告無く変更することがあります。また、上記のキー局以外に随時のキー局が行うこともあります。

1エリア6mAMロールコールでは、キー局を募集しています。随時や1回限りでも構いませんし、ローテーションに加わっていただければなお有り難く存じます。身近なキー局までお知らせください。

日付、参加局数、キー局

2001年8月から2002年7月

日付	局数	キー局	日付	局数	キー局	日付	局数	キー局
8月5日	43	J11HCD	12月2日	22	7K3OMS	4月7日	16	7K3OMS
8月12日	16	JS1KLS	12月9日	28	JS1KLS	4月14日	14	JP1EVD
8月19日	12	JP1EVD	12月16日	31	7K3OMS	4月21日	29	JK1ONN
8月26日	29	7K3OMS	12月23日	14	JP1EVD	4月28日	21	JS1KLS
9月2日	30	7K3OMS	12月30日	21	J11HCD	5月5日	11	JP1EVD
9月9日	43	J11HCD	1月6日	27	JS1KLS	5月12日	26	7K3OMS
9月16日	34	JS1KLS	1月13日	21	JP1EVD	5月19日	33	J11HCD
9月23日	14	JP1EVD	1月20日	35	7K3OMS	5月26日	19	JK1ONN
9月30日	25	7K3OMS	1月27日	37	J11HCD	6月2日	23	7K3OMS
10月7日	37	7K3OMS	2月3日	32	7K3OMS	6月9日	15	JS1KLS
10月14日	37	J11HCD	2月10日	17	JK1ONN	6月16日	13	JP1EVD
10月21日	14	JP1EVD	2月17日	18	JP1EVD	6月23日	38	J11HCD
10月28日	24	JS1KLS	2月24日	17	JS1KLS	6月30日	14	JK1ONN
11月4日	22	JS1KLS	3月3日	35	JS1KLS	7月7日	11	JP1EVD
11月11日	33	7K3OMS	3月10日	30	7K3OMS	7月14日	23	JS1KLS
11月18日	18	JP1EVD	3月17日	16	JK1ONN	7月21日	27	JK1ONN
11月25日	37	J11HCD	3月24日	15	JP1EVD	7月28日	40	J11HCD

チェックイン局と回数

2001年8月から2002年7月

コール	QTH	回数
DUKEX		1
JAKNA	奈良県	41
JAKNS		4
JAKAJJ		1
JAKCQJ		4
JAKEEZ	豊島区	17
JAKFEI	福岡市東南区	37
JAKFUB		7
JAKFWR	西宮市	30
JAKGSG		1
JAKGTT		2
JAKKVT		1
JAKMJJ	川崎市中原区	12
JAKRRT		1
JAKSCN		1
JAKSEL		5
JAKVMZ		1
JAKVZV	堺市	14
JAKWQJ		1
JAKWSE		6
JEBELX		9
JELJDO		2
JELLOU		2
JELMFA		7
JEPWZK	小田原市	26
JETDSU	川崎市幸区	15
JETQJE		1
JEFKAC		3
JFIAIF		1
JFIZNH		1
JFICAA		1
JFJJQG	横浜市港北区	74
JFJJTS		2
JFJLET		2
JFJSSM		1
JFJSDA		2
JFJSDI		6
JFJHFX		1
JGTQUM		8
JGTQWP		3
JHJQJL		2
JHJQJC		1
JHJECJ	立川市	12
JHJECJ	立川市	11
JHJHNU		1
JHJHNU		6
JHJHNS		1
JHJHIC		1
JHJHUL		2
JHJFUP		1
JHJHGG		2
JHJHUN		1
JJJAHP		2
JJIMCO	三喜市	30
JJIBYL		0
JJIBLL	横浜市神奈川区	39
JJIEEC		1
JJIEUN		1
JJIERR	横浜市港区	32
JJIFDS		1
JJIGUN		1
JJITON		6
JJIMKR		1
JJIQKM	三好市	14

コール	QTH	回数
JJKSBI		1
JJKTMI		2
JJKRPM	高松市	14
JJKRZM		2
JJKRMM		0
JKICML		2
JKIFBA		1
JKIBIC	沼津市	15
JKIBAT		1
JKIDMM	武蔵野市	19
JKIDTP		1
JKIFJW		3
JKIQAP		1
JKIRGA		4
JKIXBP		5
JLXKPM	羽村市	23
JLXTMB	佐豆区	18
JMIBAL		5
JMIBMP		0
JMIBKA		1
JMIBDM		2
JMIBRAC		0
JMIBRCA		1
JMIBZA		5
JMIBDJ		7
JMIBEJ		9
JMIBRG		7
JMIBRR		1
JMIDCE	小田原市	19
JMILLVZ		3
JMIBET		5
JMIBEE		1
JMIBVO	横浜市港北区	14
JMIBWW		1
JMIBXZ		1
JQIBNF		1
JRIBEA		4
JRIBMG		7
JRIBMH		1
JRIBDC	藤原区	25
JRIBJX		2
JRIBBY		1
JRIBHN	栗久留市	12
JRIBLS	多摩市	25
JRIBJK		1
JRIBJH		1
JRIBTH		7
JRIBGO		1
JRIBUN		2
JRIBKH	八王子市	13
JRIBFB	横浜市神奈川区	46
JRIBMK		3
JRIBAG		1
JRIBNA		2
JRIBMS		1
JRIBFR		4
JRIBCOZ		5
JRIBAL	川崎市多摩区	14
JRIBLR	横浜市港北区	13
JRIBZM		1
JRIBYB		9
JRIBAP		2
JRIBEQ		1
JRIBLW		2

コール	QTH	回数
JRIBSO		1
JRIBNR	府中市	14
JRIBCU		2
JRIBTM		9
JRIBPM	品川区	12
JRIBJZ		1
JRIBCO		9
JRIBQA		7
JRIBGT		1
JRIBMM		7
JRIBPS	横浜市多摩区	31
JRIBUW		3
JRIBDC		1
JRIBAB		7
JRIBDM	伊勢崎市	16
JRIBCA	八王子市	14
JRIBWQ	横浜市港北区	10
JRIBSO		6
JRIBTO		7
JRIBIQ		1
JRIBIC		7
JRIBLF	横浜市神奈川区	31
JRIBPD		8
JRIBVA		1
JRIBUR		1
JRIBII		1
JRIBWJ		3
JRIBHG		7
JRIBZB		1
JRIBJA	厚岸市	13
JRIBYK		7
JRIBUD		1
JRIBMO		7
JRIBLW		6
JRIBGR		1
JRIBTE		1
JRIBGB		2
JRIBIS		4
JRIBPB		1
JRIBQZ		1
JRIBHD	野田市	16
JRIBEL		1
JRIBSPL		2
JRIBDF		1
JRIBGR		5
JRIBVY		1
JRIBAP		1
JRIBDE		5
JRIBKY		2
JRIBZQ	鎌ヶ谷市	20
JRIBIC		1
JRIBAC		9
JRIBAE		1
JRIBJW	武蔵野市	15
JRIBRV		1

注:QTHはチェックイン回数が10回以上の局の主な運用地です。
 今年のビッグニュースは何といつても海外からのチェックインがあったことです。

キー局の紹介

7K3OMS

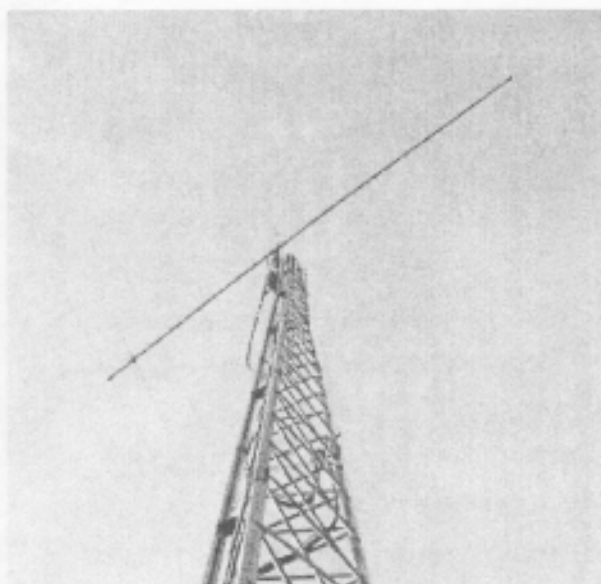
青木 久訓

常置場所 神奈川県伊勢原市沼目6丁目-1236番地
自宅 神奈川県伊勢原市沼目5丁目6-27番地

(無線機の画像の説明です)

R i g	FT-920S	20W
	TS-670	10W
A N T	クリエート	
	CL6-DXZ 8ele	20mH
	ダイヤモンド	
	V-2000 1/2GP	22mH
Tower	クリエート KT-18R	18mH

以上が固定の設備です。どうしても耳が着いて来ない様なので、直下型プリアンプを思案中です。ただノイズが北方向で出ていますので一寸問題があるかも知れませんが。それから、今現在50、144、430MHzでAMに出られますので、いつでも声を掛けてください。最近では移動キー局をしていませんが、移動設備は一通り有りますので、その内にまたやってみたいと思っています。



(アンテナの画像の説明です)

アンテナは私自身2、4、6、8エレと進化してきました中で一番良いと思っていますが、ロールコールではビームが切れすぎて少々困ってしまう事が有ります。しかし、こんな所からでは電波を飛ばすためにはもっと大きなアンテナが欲しい所です。ロケーションは北西方向に丹沢山系があるだけで後の方向は何も在りませんのもっと飛びそうなんです、飛びは皆さんが知っている通りです。

J I 1 H C D

梅村 新

運用地 : 東京都三鷹市

リグ : IC756PROII

アンテナ : 33mH7ele×3 (アンテナの紹介記事参照)

J P 1 E V D 吉原 春明 (よしはら はるあき)

住 所 : 川崎市中原区

ロールコール運用場所: 横浜市港北区高田町 高田中学校近辺

リ グ : FT-817 (1.5W) またはDX-70H (4W)

ア ン テ ナ : 2ele HB9CV またはモービルホイップ

中古で買ったRJX-601と自作の怪しげなダイポールで開局して今年で20年「いつかはキー局に」と思っていたら、いつの間にかやらキー局でした。

ただチェックインを受け付けるだけではなく、一言でも話しができたなら、のスタイルでキー局をしています。多少時間がかかりますが、ご容赦下さい。インフォメーションを随時受け付けています。6mAMに限定せず、移動運用、売買・探しています。その他 jplevd@jarl.comまでお気軽にお寄せ下さい。

運用風景

(運用場所: 長野県諏訪郡富士見町
2000年全市全都コンテスト)



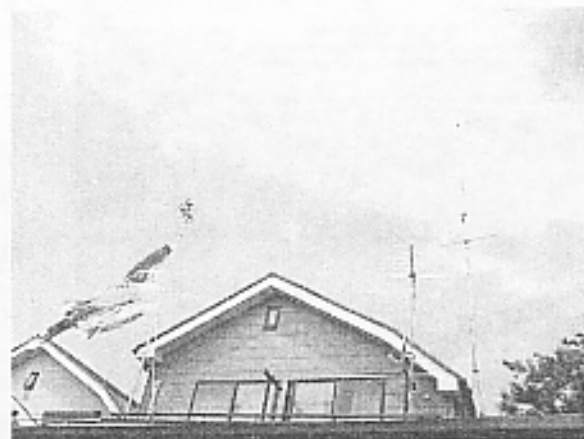
J K 1 O N N 高田 謙一

Q T H : 東京都武蔵野市

リ グ : R J X - 6 0 1 3 W 出力

ア ン テ ナ : 1 0 m 高 ヘンテナ

1999年10月からキー局をお休みさせて頂いておりましたが、2002年2月から復活いたしました。アンテナは移動用ポールに取り付けたヘンテナで、手回しとなっております。写真では分かりづらいかもしれませんが、右側に写っています。今後徐々にグレードアップしたいと考えています。



J S 1 K L S 石崎 広美

運 用 地 : 東京都多摩市移動

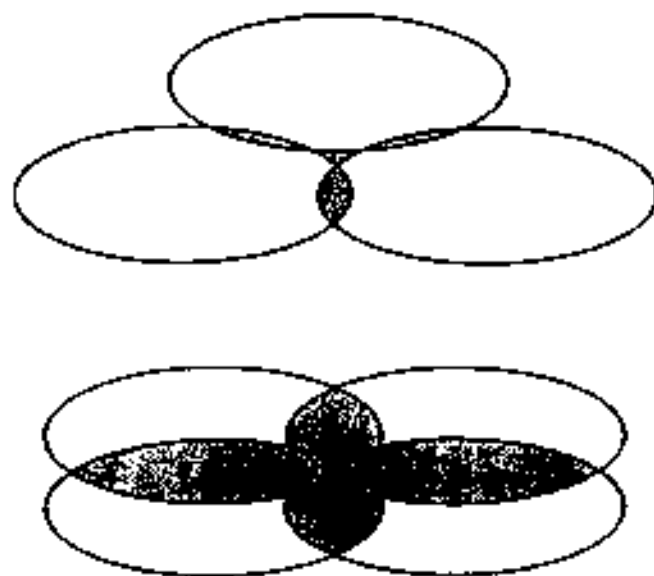
ア ン テ ナ : ヘンテナ

表紙のアンテナについて

J11HCD局のホームページよりの抜粋
<http://www.parkcity.ne.jp/arata-u/3s.htm>

3パラスタックの考え方

このスタックが誕生したきっかけは6エレ八木のひし形配置4パラスタックのシミュレーションでした。ひし形配置の4パラスタックの性能は非常～に良いのですが、構造物として見ると、超～トップヘビーになってしまい、50MHzでは実現不可能との結論になってしまいました。そこで、ひし形から一本アンテナを取れば、トップヘビーは解消されるが、さて、性能はどうなるか？といったところから3パラスタックの実験がはじまりました。現実 に作成できそうな大きさを考えた上でシミュレーションをしてみると、ワイド間隔の×3スタックとそれよりも間隔がナローな2列2段とでは、フロントゲインは大して変わらないことがわかりました。



これを、スタックアンテナの開口面とゲインの関係で考えてみると、左の図のようになります。上はスタック間隔を大きく取った3パラスタック、下はスタック間隔の狭い2列2段スタックです。スタック間隔が大きく取れる3パラスタックは開口面の重複が少ないので、アンテナの本数が少なくても大きなゲイン上昇があるわけです。また、重複が少ないということは、よりエレメント数の多いアンテナを使えるということにもなります。確かに2列2段でス

タック間隔を理想的な大きさにすれば3パラ以上のゲイン上昇があるわけですが、構造的に大掛かりになり、また全体の重量がとんでもないものになるので、強風にも耐えて長年に渡って使えるようなものを作成するのは困難だと思います。

1998年の4月にまずはプロトタイプとして6エレ×3のスタックを作りました。このプロトタイプでシミュレーション結果が正しいことが証明できたので、さらにフロントゲインのLPを追い求めて、1999年4月に現在のスタックアンテナを作成して調整を続けてきました。2002年4月に、各アンテナの入カインピーダンスを上げて放射効率を改善する目的で、エレメント長と間隔の設計変更を行いました。

7エレ八木の概要

7エレ八木は、Radixの6エレを改造したもので、ブーム長は約7.5mに延長してあります。ブーム径は最大でも36φと細いので、デベグラスのブームステイを付けてあります。エレメント長は、リフレクター、ラジエター、第1ディレクターを除いては、独自の長さに変更してあります。エレメント間隔は、すべて変更してあります。



スタックの構造

スタック間隔は、上下方向が7m、左右方向が7.5mです。垂直マストは長さ6m直径76.5φの足場管に、さらに足場管とアルミパイプを継ぎ足して、全長約9mになっています。水平スタックブームは、60φ、55φ、50φのアルミパイプで構成されています。そのままでは強度不足なので、4本のブームステイで吊り上げています。

マッチングセクション

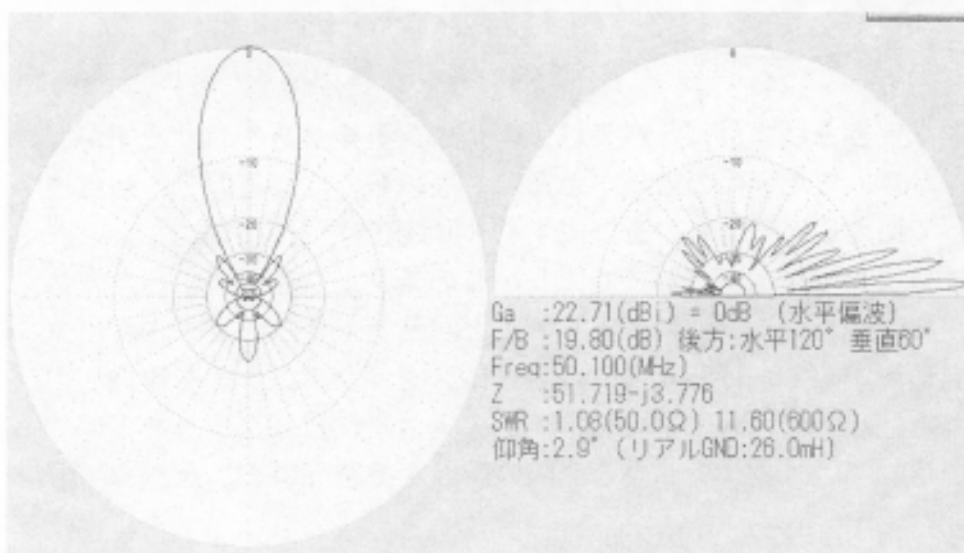
3分配のQマッチセクションはM F J-259Bで測定しながら簡単に作れました

ただし、シャックからマッチングセクションまでは52Ω系の同軸を使うことになってしまいました(RG17Uは重い…)。

Qマッチセクションそのものは、フジクラ製の10D2Vと10C2Vで出来ています。

使用結果と感想

実際に使ってみると、グラウンドウェーブ、スカッター、F2層反射による伝播は、かなりの威力があります。長年の夢だった、W本土、南米、ヨーロッパ、アフリカもGe1で



できました。Eスポでは、使えないことなのですが(垂直2段のスタックよりも垂直面のパターンがいくらかブロード)、やはり苦しいです。

2エリア6mAMロールコール

21世紀になってから名称が変わり、また運用方法も変わりました。さいわいにしてこのロールコールも定着し、皆さんに違和感なく受け入れられる状態になってきました。

ロールコールの目的はMのアクティビティ向上、親睦・遠帯を高めるために行われています。意味をあまり深く捉えないで運用していますが、それなりに成果が得られている状況と思います。

2エリア6mAMロールコールではイベント等の開催についてはどなたでも参加できます。また、このロールコールを運用したい方、運用地で体験してみたい方はいつでも受け付けています。 (JA2AZZ)

毎週土曜日 およそ21:00~22:30頃まで 50.600MHz付近にて

キー局 第1・3週(尾張地方で担当) JA2AZZ JF2QKA JR2JKL JL2VXR

第2・4週(三河地方で担当) JF2UJG JF2HEY

第5週 尾張・三河 交代で運用

チェックインの受付 開始から22:00頃まで

インフォメーション 22:00頃からアナウンス

追加のチェックイン受付 インフォメーションの終了後22:30頃まで

参加局数 平均28.3局(キー局 A:JA2AZZ J:JR2JKL H:JF2HEY Q:JF2QKA U:JF2UJG Y:JL2VXR)

	第1週	第2週	第3週	第4週	第5週
1月	A 14	U 24	QH21	U 21	
2月	AQH25	U 27	GAHJ2	U 26	
3月	GHVJ2	U 29	AJQV29	U 34	AJVQ34
4月	AJ28	U 30	GAUJ3	U 26	
5月	Q 26	U 30	AJ36	U 36	
6月	U 37	AQJ31	HQ33	Q 36	U 26
7月	U 33	Q 11	AG30	U 35	

参加局リスト (のべ131局)

CALL	QTH	GRA	CALL	QTH	GRA	CALL	QTH	GRA
JA2VT	岐阜市	中島	JF2IMU	中川区	尾崎	JP2QOX	南区	原田
JA2XM	春日井市	田中	JF2LNC	多治見市	曾谷	JG2DGT	森名郡	石川
JA2AAM	春日井市	小原	JF2NMY	岡崎市	高木	JG2EVZ	瀬戸市	富真
JA2AEP	半田市	加藤	JF2PEO	一宮市	藤川	JQ2SAT	日進市	矢崎
JA2AZZ	西春日井	杉山	JF2QKA	春日井市	大橋	JQ2SJM	南設楽郡	真木
JA2BNV	西春日井	山形	JF2TYI	常滑市	飯島YL	JS2PHO	宝飯郡	川名
JA2BQD	碧南市	小笠原	JF2UJG/2	豊田市	太田	JA1EEZ/9	純興郡	田中
JA2BZY	西春日井	森	JF2VNV	可児市	佐藤	JF1KGC	豊田市	秋本
JA2CFG	碧南市	角谷	JF2WYC	岐阜市	恵田	JI1HCD	三岐市	梅村
JA2FAS	尾張旭市	若杉	JG2RRA/2	知立市	西脇	JA3DIU/3	豊能郡	戸田
JA2FDL	安城市	井上	JG2SKT	津島市	那須	JA3EWT	船井郡	中林
JA2GVS	豊田市	近藤	JG2TLG	北区	奥村	JA3HAW	豊能郡	
JA2IAM	大府市	野竹	JG2VSF	名東区	大塚	JA3HOI/3	船井郡	かせ
JA2KUR	西尾市	加賀	JI2CPF	知多郡	原田	JA3DXO	吉野郡	中村

参加局リスト続き

JA2LLS	豊前市	山田	JJ2GL	司馬市	尾尾	JA3WPN	堺市	上野
JA2NUD	豊田市	酒井	JJ2GW	中村区	内山	JH3BDE	一宮市	
JH2EEF	東加茂郡	加藤	JJ2GQS	豊田市	田中	JH3GNM	豊前郡	
JH2ZF	知多郡	石井	JJ2WLX	日進市	中野	JH3KSS	羽咋郡	村山
JH2KBS	知立市	田中	JJ2BHK	中村区	岩田	JH3FBA/3	豊前郡	?
JH2NVM	半田市	竹内	JJ2BGO	桑名市	大井	JH3QVA	豊前郡	芦田ML
JH2QBV	岡崎市	後藤	JJ2GEM	一宮市	宇佐見	JR3GDX/3	船井郡	児玉
JH2ROB	豊田市	田宮	JJ2VH	西加茂郡	萩野	JR3HPS/2	各務原市	木崎
JH2SLD	守山区	鈴木	JK2AUC	一宮市	中村	JR3JWR	船井郡	片山
JH2TOG	多美郡	出口	JK2ODB	大府市	鈴木	JE3MMV/3	船井郡	
JR2AJS	豊川市	伊藤	JL2FVF	安城市	藤井	JF3KUU/3	豊前郡	
JR2PN	豊前市	佐治	JL2SUR	西加茂郡	中村	JG3DOR	綾瀬郡	川端
JR2KL/2	西春日井	熊澤	JL2VER	春日井市	古川	JG3NYC	奥佐野市	東平
JR2PNJ	四日市市	伊藤	JL2VXR	中島郡	道上	JJ3GHV/3	豊前郡	甲山
JR2TIN	岐阜市	後藤	JL2XYM	春日井市	水谷	JJ3WT/3	船井郡	?
JR2ULS	松坂市	中津	JL2ZL	丹羽郡	大西	JJ3WMH	船井郡	みな丸
JE2OBQ	幡豆郡	木村	JM2CAN	豊田市	三浦	JK3CSY	和泉市	森
JE2OKH	春日井市	藤部	JN2QYN	豊田市	塚田	JL3TOG/2	刈谷市	
JE2FAF/2	犬山市	足立	JN2TQM	岡崎市	小林	JP3UCI/3	豊前郡	斎藤
JE2GAD	津市	沢木	JN2WUB	春日井市	近藤	JA6MSC	岐阜市	立山
JE2HCL	幡豆郡	小林	JO2OEG	中区	宇佐見	JA6TOQ/3	豊前郡	大下
JE2IDB	新城市	沢田	JO2OHF	知多郡	杉山	JA7JST/2	豊田市	田中
JE2ITO	可児市	上田	JO2TLQ	名東区	大矢	JR8DAG	札幌市	豊野
JE2RUF	各務原市	横山	JO2UDY	海部郡	伊藤	JA9FZ/2	羽島郡	萩原
JE2XBY	幡豆郡	杉浦	JP2BQB	豊田市	高木	JA9IOQ	小矢部市	松本
JP2ORP	岡崎市	大島	JP2IOT	?	長谷川	JA9SAR	米原市	中
JP2DTB	天白区	小沢	JP2KLP	北区	岡島	JA9VAR	米原市	釜田
JP2FMY	名東区	近藤	JP2KLB	知多市	角田	JA9VQU	高岡市	今川
JP2HEV	安城市	榊原	JP2NIC	海部郡	荒尾	JH9GLP	富山市	塚越
JP2WW	久居市	内藤	JP2OMU	刈谷市	酒井			

(参加局リストのQTHは、参加局が主に参加した場所です)

2エリアのロールコールでは、ホームページを利用し、活動報告をしています。インターネットを見ることができる方は、一度覗いてみてください。

アドレス <http://www.kctv.ne.jp/~if2oka/>

ロールコールでは、井戸吉グループによる石川県全市全郡移動に参加したり、岐阜で行われたJARL総会等に参加しAMのPRに努めています。

今後もAMモードの楽しさをPRすると共に、他のモードを含めたいろいろな活動をしていきたいと思っております。もし活動に興味のある方、協力していただける方は、どしどし声をかけてください。今後とも仲間を募集しています。

2 エリアキー局紹介

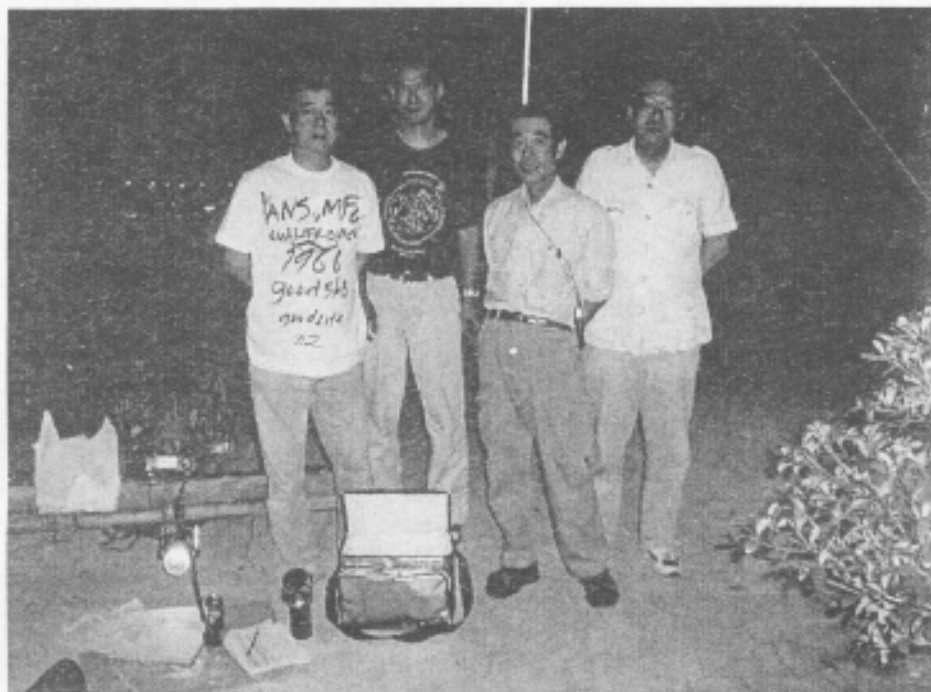
JA2AZZ

運用地: 基本的にノ2小牧市白山峠(220mH)で運用してます

同、山頂での運用にこだわりがあります 抜群です!

設備: IC-706 4mH シングルループ

ひとこと: 石川県ではうたた寝して運用できなかった 残念!!



JL2VXR JF2QKA JA2AZZ JR2JKL 小牧市でのロールコールの運用

JF2QKA

運用地: 小牧市、名古屋市守山区、土岐市、春日井市(固定)

設備: IC706, IC575

「春日井市(常置場所は)のJF2QKA大橋です。当局は主に第3週のRCキー局と、HPなどを活用した広報を担当しています。最近、6mam.comのドメインを取得しましたので、6mAM全体の認知度を上げる様なHPを作成していきたいと考えています。あとはRC以外でもなるべく多くAMの電波を出しますので、聞こえましたら是非お声掛け下さい。」

JF2UJG

運用地: 愛知県豊田市炮烙山(600m)

9エリア方面にも飛びます!!!

愛知県東加茂郡下山村根引峠(400m)

近場で楽なのですが。。

設備: IC-706(7W) 3mH ヘンテナ



運用中のJF2UJG

FCZ 10mW キットで6mAMロールコールにチェックインしよう

JG2V5F 大鐘智巳

50MHzのAMロールコールが今でも盛んに行われています。

私の住む愛知県でも、2エリアロールコールが毎週土曜21時から行われています。このロールコールに自作の無線機でチェックインしようと企んでみました。

AMのよい点は、自作しやすいという点が挙げられています。確かにSSBより、はるかに簡単だと思いますが、回路設計から行うとなると、そう簡単にはいかないのが現実です。今回は、FCZ研究所から販売されている10mWキットとスポット受信機を使って、チェックイン用のトランシーバーを作ってみました。私はキットを名古屋の大須で手にいれました。通信販売も行われていますので、それを利用するのも良いでしょう。

2エリアロールコールは50.60MHzで行われていますが、このキットは、50.620MHzの送信仕様となっていて、周波数が違います。専用の水晶を特注すればよいのですが、今回は、FCZ研究所から販売されているVXOを使って周波数をずらしました。これを使えば50.52MHzから50.62MHzの周波数の可変が出来るようになります。他の部品も購入します。ケースやコネクタ、スピーカーを鳴らす為のIC、配線用リード線などなど。部品がそろったら、早速製作です。キットの説明書を読みながら、製作します。一気に作ればそんなに時間はかからないのですが、私は毎日少しずつ、時には半年ほったらかし、という事をしていましたので、計画から約2年もかかってしまいました。他の無線機を使ってセルフテストをします。大丈夫、変調もかかっています。受信もばっちりです。さあ、完成しました。ロールコールの日が待ち遠しいですね。

待ちに待った土曜日、21時になりました。いつものように、ロールコールが始まりました。どんどん、チェックインが受け付けられます。QRPはパイルには負けませんので、一段落ついたところを見計らってコールします。

「こちらは、JG2V5Fです、どうぞ！」・・・音が出ない！。

私の無線機にトラブル発生。理由は不明だけど、受信部の未調整が原因らしい。

この受信機、テストでは十分な感度があったので調整しなかったのが失敗。

まあ、これも自作の味です。早速、受信部を調整しました

改めて、キー局をコール。

「こちらは、JG2V5Fです、どうぞ」

「JG2V5Fこんばんは、59です」

「了解、こちらからも59です」

！！QSO成立です。

こんな簡単な無線機で、ロールコールにチェックイン出来ました。

距離にして、20キロ、しかも59-59。

電力が少ないのでは？と思う方は300mWのキットもありますし、FCZ以外にも、キットが販売されています。

どうですか、自作機でチェックインしたくなってきたでしょう？。

自作機でチェックイン出来た時の感動は、素晴らしいですよ。

また、ロールコールは知っているが自分の住む地域では聞こえない、とおっしゃる方、ローカル同士で自作AMというのも面白いと思いますよ。

注) ちなみに、7エレ八木アンテナを使いました、キー局はシングルループ。

高性能のアンテナを使わないとダメじゃないかって？

何も59-59である必要はありません、59-43でも良いじゃないですか。

でも、キー局の負担は増しますね。

主な購入品

TX-502

¥3,500-

VX0 (送信と受信、各1)

@1,470-

¥2,940-

50MHz AMスポット受信機

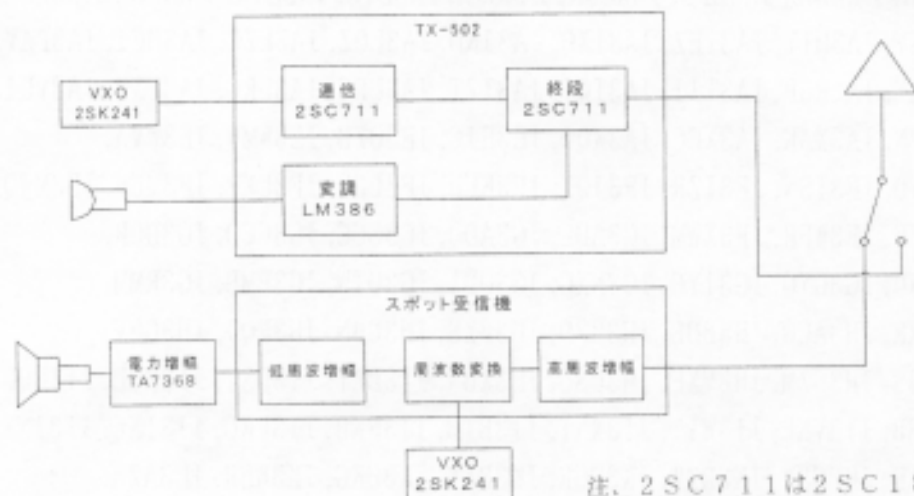
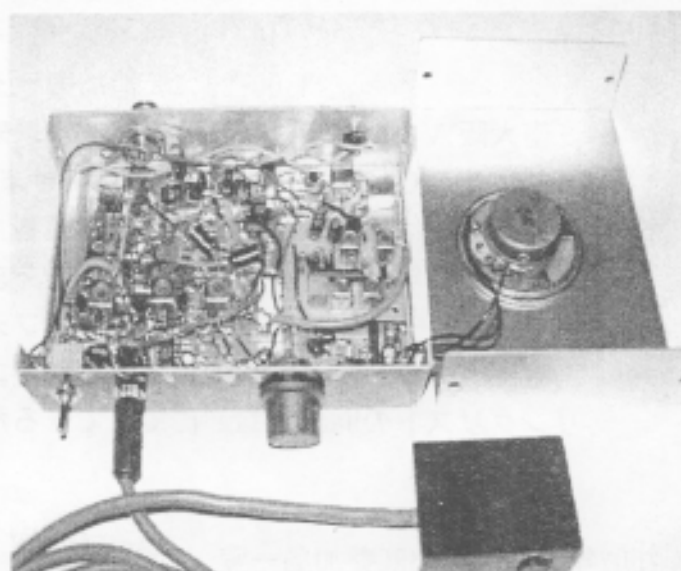
¥4,450-

スピーカー、アルミケース
Mコネクター、

3端子レギュレーターetc

総費用

¥10,890+α



注、2SC711は2SC1815と同等に
使える小信号用シリコントランジスター

南大阪A3ロールコールの現状報告

2002.8/24-25 ハムフェア会場にて

文責：JA3XQO ja3xqo@6n.net

1. 南大阪A3ロールコールについて

- 曜日・時間 → 毎週金曜日 21時から
周波数 → 50.550MHz 7AM
ネット局 → JA3XQO他
時間割 → 20:50-21:00 インフォメーション集め
21:00-22:40 チェックイン受付
22:40-23:00 インフォメーションをアナウンス
23:00-23:25 追加のチェックイン受付

南大阪A3ロールコールは、1980年以來ずっと毎週金曜日21時から50.550MHz 7AMで行われてきました。ここまで、お休みになったことはありません。上記「時間割」は、今年8月の状況です。また、2002年の平均参加局数は43局あまりで推移しています。

ロールコールでアナウンスしたインフォメーションについては、南大阪A3ロールコール情報という形でニフティのFHAMBQ掲示板やメーリングリストのhamfes3a#にて、できるだけ毎回配信しています。

2. 2002年の南大阪A3RC参加局一覧

2002.1/4~2002.8/2

JA3WA, JA3BLK, JA3BMZ, JA3BPS, JA3CCR, JA3CJA, JA3DIC, JA3EVA, JA3HAN, JA3HKR,
JA3HOT, JA3HSY, JA3HTY, JA3IEZ, JA3IXO, JA3JND, JA3LOZ, JA3LZC, JA3OCJ, JA3PAV,
JA3QVQ, JA3RAY, JA3RGB, JA3TIJ, JA3TQI, JA3T2T, JA3URC, JA3URG, JA3UXP, JA3VUI,
JA3VXB, JA3WPN, JA3XAK, JA3XEC, JA3XQO, JE3EJC, JE3OZB, JE3MMW, JE3WVA,
JF3FJA, JF3HWD, JF3ISN, JF3IZR, JF3JQX, JF3KUU, JF3LCH, JF3LXP, JF3MUF, JF3MWQ,
JF3OZF, JF3UCF, JF3WFR, JF3XWM, JG3ADL, JG3ADQ, JG3CCC, JG3CCD, JG3DOR,
JG3EIJ, JG3GNE, JG3GYO, JG3IYC, JG3NXG, JG3ODI, JG3OTW, JG3PMB, JG3RNM,
JG3TBP, JG3WRR, JH3ACO, JH3BDB, JH3BFD, JH3BZS, JH3CBN, JH3EQJ, JH3CFV,
JH3GNM, JH3KSS, JH3SZM, JH3VXE, JH3USU, JH3XBN, JI3BLY, JI3DST, JI3HOE, JI3HQF,
JI3MIF, JI3UEB, JI3VKB, JI3WIT, JI3XNY, JI3BTB, JI3FKB, JI3FKC, JI3INC, JI3INK,
JI3MQX, JI3NAD, JK3CSY, JK3D2W, JK3EGR, JK3RXY, JK3UKG, JK3WFR, JL3AZA.

JN3KST, JN3KWD, JN3KY1, JN3LQP, JN3LXF, JN3NOW, JN3ONX, JN3PPL, JN3SZC,
 JN3UMW, JN3VKK, JN3VYV, JN3WXZ, JQ31BE, JQ3MUI, JQ3SYC, JP30TA, JP3PZD,
 JP3RLI, JP3VVI, JP3VWJ, JQ3TOP, JQ3VLD, JR3GOX, JR3JLB, JR3JNU, JR3JSG, JR3LCE,
 JR3MUR, JR3TGS, 7J3ABP, 7J3AOZ, 8J3C, JA1PT/3, JA1EEZ/3, JA1GFA/3, JQ1LVZ/3,
 7K1PTT/3, 8J1VLP/3, JA2JES/3, JH2KBZ/3, JS2CZX/3, JA4KEH/3, JN4QIN/3, JA5EWQ/3,
 JA6DOU/3, JA6WAZ/3, JE6LVE/3, JA9MWC/3, JF1QKM, JA2AZZ, JE2AVX, JE2OVG, JF2HEV,
 JF2IMU, JF2QKA, JF2TXR, JG2VSF, JH2BAX, JH2NZM, JQ2SIN.

2002年になってから1回以上チェックインした局 ? 175局

【2001年】					【2002年】						
第1週	第2週	第3週	第4週	第5週	第1週	第2週	第3週	第4週	第5週		
1月	46	28	54	40	1月	27	41	44	51		
2月	40	41	41	27	2月	49	47	47	38		
3月	40	41	33	47	49	3月	49	17	47	59#	46
4月	53	43	47	46	4月	50	38	41	43		
5月	43	58	54	52	5月	39	51	40	50	45	
6月	47	43	47	46	38	6月	38	48	47	44	
7月	42	36	39	39	7月	42	52	36	46		
8月	34	40	45	41	37	8月	32	??			
9月	21	40	27	42	9月						
10月	41	34	46	35	10月						
11月	20	42	45	38	45	11月					
12月	44	38	36	48	12月						

2002年計 1# 43 1300 0 0 0 0 0 0 0 1344

2001年計 1# 86# 2036# 0 1# 0 0 10# 0 0 2134#

21世紀計 2 129 8336 0 1 0 0 10 0 0 3478

エリア	1	2	3	4	5	6	7	8	9	0	小計
21世紀最多	1	8	58	0	1	0	0	3	0	0	59
21世紀最少	0	0	17	0	0	0	0	0	0	0	17

エリア 1 2 3 4 5 6 7 8 9 0 合計

2002年平均 0.1# 1.4 41.9# 0 0 0 0 0 0 0 43.4#

2001年平均 0.1# 1.7# 89.2 0 0.1# 0 0 0.2# 0 0 41.0

(小数点以下2位を四捨五入、0.1以下は切り上げ)

エリア 1 2 3 4 5 6 7 8 9 0

2002年割合 1% 3% 97% 0% 0% 0% 0% 0% 0% 0%

2001年割合 1% 4% 95% 0% 1% 0% 0% 1% 0% 0%

(小数点以下1位を四捨五入、1%以下は切り上げ)

4. プリフィックス別参加局数

プリフィックス	2001	2002	プリフィックス	2001	2002
J A 3	47	35(-12)	J N 3	22	14(-8)
J E 3	11	4(-7)	J O 3	3	3(±0) ▽
J F 3	14	14(±0) ▽	J P 3	7	5(-2)
J G 3	19	16(-3)	J Q 3	2	2(±0) ▽
J H 3	15	13(-2)	J R 3	9	7(-2)
J I 3	10	9(-1)	J S 3	2	0(-2)
J J 3	10	7(-3)	7 J 3	1	2(+1) *
J K 3	4	6(+2) *	8 J 3	1	1(±0) ▽
J L 3	10	8(-2)	/ 3	17	16(-1)
J M 3	3	1(-2)	他エリア	27	12(-15)
			合計	234	175(-59)

6. 2002/5/4実施『第17回6mAMコンテスト』*上位入賞局 <エリア第一位

順位	CALLSIGN	送信機	得点	都府県	送信機	得点合計
《《 50MHzの部 》》						
1* <	JG2CEZ/2	FT847	66	11	40	3368
2* <	JK1FLJ/1	TR9300	58	9	34	2494
3* <	JE1BPO/1	FT817	55	9	27	1980
《《 430MHzの部 》》						
1* <	JQ1OOI	FT817	6	2	6	48
2* <	7K3OMS	FT817	6	3	5	48
3 <	JA3XQO/3	FT817	4	2	3	20
《《 21MHzの部 》》						
1* <	JA3XQO/3	FT817	6	3	6	54
2* <	JM1ANA/1	TS690S	5	3	5	40
3* <	JA1KK	IC706MK2G	3	2	3	15
-《《 28MHzの部 》》						
1* <	JA3XQO/3	FT817	11	6	9	165
2* <	JG2VSF/2	FT655	4	3	4	28
3* <	JA1KK	IC706MK2G	2	2	2	8

5. メーリング・リスト hamfes3am から

? ~ 8/14 「ハムフェアに期待するもの」アンケート実施中

[JA3XQO]

2002年のハムフェアは8月24~25日の2日間、東京ビッグサイトに会場を貸し開催されます。3エリア6mAMロールコール・グループでは、今年も出展する定で準備中。で、ハムフェア関連情報を交換するために臨時のメーリング・リスト hamfes3am を開設しておりますが、その投票機能を使って「ハムフェアに期待の」というテーマでアンケートを実施しています。8月1日現在45票(複数回答)で投票参加人数は、もっと少ない... が投じられていて、下記のような途中経過です。

順位	楽しみ方の選択肢	投票数	割合
1	いろいろな人とのアイボールQSO	6	13.33%
1	クラブブースでのジャンクあさり	6	13.33%
3	クラブブースの展示・発表	5	11.11%
3	クラブブースでの店番	5	11.11%
3	メーカーの展示、新製品発表	5	11.11%
6	クラブ、団体による懇親会出席	4	8.89%
6	販売店による大売り出し	4	8.89%
8	会場で行われるロールコールに参加	2	4.44%
8	ついでに観光地を回る	2	4.44%
8	記念島の運用	2	4.44%
8	会場周辺で交信する	2	4.44%
12	ついでに秋葉原へ寄る	1	2.22%
12	その他	1	2.22%
14	JARL主催のイベント	0	0.00%

モノよりも人や情報という方向に比重が高くなっているように分析してみました。

その後も「JARL主催のイベント」には人気がないようです。8月14日の最終締切では、どうなりますか?? 興味をお持ちの方は、ぜひ hamfes3am = 【3エリア6mAM ロールコールグループ・ハムフェア談話室】へお越しください。なお、hamfes3am では手動で参加承認作業をやっていきますのでお申し込みいただいてから投票できるまで時間がかかることもあります。

>>投票は下記ページからお願いします。

<http://www.egroups.co.jp/polls/hamfes3am>

>>hamfes3am への参加(自動処理):

hamfes3am:subscribe@egroups.co.jp

>>hamfes3am の URL:

<http://www.egroups.co.jp/group/hamfes3am>

? hamfes3am たゞいまメンバーは261Dですが、この7月の発言数は254。あるいは、6mAM関係の掲示板・会議室・mlでトップ独走中状態だったのではないかと推測しています。ハムフェア以外6m、AMの情報も豊富でしたよ(^-^)

海に大阪オリンピックは浮かばなかったけど(^^;

南大阪 A3 ロールコールを 海に浮かべたら!?

大阪府大東市 JG3CCD 石本 吉男

みなさん、こん**は。

大阪府大東市からQRVしているJG3CCD石本吉男と申します。

QRVと言っても50MHzはアンテナが無くなってしまったので、モバイル運用のときしか南大阪A3ロールコールにはアクセスしていません。

不思議なご縁で昨年度に3回南大阪A3ロールコールキー局のピンチヒッターを務めることができました。そのときのお話を書くことにします。

と言ってもたいしたことは書きませんけどね(^^;

メーリングリストの繋がリ

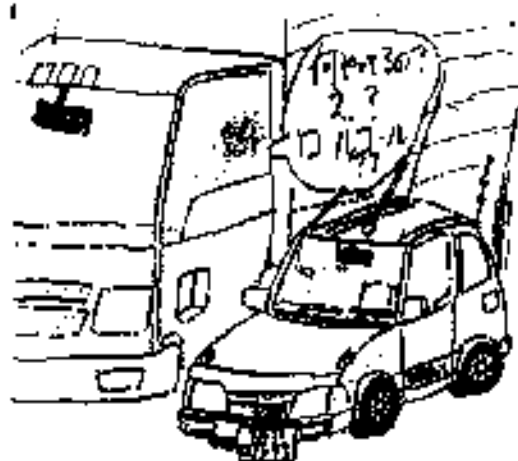
一時期無線から撤退状態にあったのですが、JH3BDB入江OMが管理人をされているメーリングリストである[3amrc:3エリアAMロールコールグループ]からお誘いを受けまして、早速加入したところロールコールにチェックインしない自分にもロールコールに参加しているように情報が入って来ました。

2001年の関西ハムの祭典(関ハム)でジャンクの集荷(?)が必要とのことで、JA3XQO竹中さんと



図1 中島PA付近の地図

細かいとこ突っ込まないように



コンタクトをとってお手伝いをしてから、
 ハムフェア2001でも一緒にAMロール
 コールのブース参加することになりました
 9月21日26局 11月2日19局

[3amrc]にてJA3XQO竹中さん
 から、9月21日に南大阪A3ロール
 コールのキー局をを代りに……というメ
 ールがありましたので、私が立候補した次第
 であります。幸いにして私の住む大東市の
 東側には、TVの送信塔で有名な生駒山が
 ありますので、モービルに乗って生駒山に
 登れば、そこそこの地上高はかせげます。
 私自身開局当初から生駒山に登って移動
 運用を繰り返してきましたので、勝手知っ
 たる……といったところです。

登ってアナウンスをして、普段のQRV
 との違いに驚きましたが、ペットボトルを
 片手に喉を潤しながら23時過ぎまで声
 出しつづけました。

いつもXQO局は水平系のアンテナをお使
 いですが、私はモービルホイップの垂直偏
 波にてQRVしました……というよりアン
 テナがなかっただけなんですけどね。

垂直偏波にしたせいか、いつもとは飛び
 もすこし違ったようです。

9月21日は26局、11月2日は19局
 コンタクトすることができました。(減っ
 ているがな(´_`))

なお11月2日は、大阪2mSSB愛好
 会のロールコールの当番だったのですが、
 事情を話して当番を1週間ずらして変更し
 てもらいました。
 大阪市で一番高い場所??

さてタイトルの南大阪A3ロールコ
 ールを海に……の話をしましょう。

今年(2002年)3月8日の南大阪A
 3ロールコールもJA3XQO竹中さんが
 都合つかないとのことで、今回も私が代打
 を立候補した次第なんです。

が……、前回2回と違って、生駒山遊園
 地が早仕舞するために、有料道路こと信貴
 生駒スカイラインもが早く営業終了してし
 まい、23時過ぎまで山頂に滞在すること
 ができません。

他に時間を気にせず安全に移動運用でき
 て近い場所がないものか……と地図を見て
 探したところ、逆転の発想で阪神高速道路
 湾岸線の中島PAを見つけることができま
 した。大阪市内で車に乗っていける場所と
 しては、多分高い場所になるはずなんです
 けどね(笑)比較的周りに高い建物も少な
 いので、良く飛んでくれるのでは……と思
 い移動場所に決めました。

ただこの中島PAという場所は、中島本
 線料金所の反対車線にあるのですが、コン
 クリートの地盤の下は大阪湾になってお
 り、阪神高速湾岸線の開通によって海の上
 に造られた建造物だったりします。一応大
 阪市西淀川区に所属するようですが、目の
 前はJA3XQO局のホームのある尼崎市
 だったりします。

このあたりが、表題の「南大阪A3ロール
 コールを海に浮かべたら」の由来のつもり
 です。もっとも無線局免許状の移動範囲か
 らすると、完璧に陸上の範疇なんですけど
 ね。(´_`)

う～～16局 (T-T)

さて肝心の南大阪A3ロールコールですが、21:00にスタート。21:05にJA3HAW局とコンタクトできて、良い調子にチェックインを受けることができるかな……と思いきや、インターバルが空く時間帯もありました。

高速道路の上の施設からのQRVなのでノイズがひどいかな……とも思ったんですが、今の車はそれほどノイズがひどくないようで、受信時にノイズで聞き取れない……ということはありませんでした。

この文章を書くために、チェックインした局のQTHを地図にプロットしたのですが(図2)大阪の東部からのチェックインがありませんでした。大阪市内のビルに邪魔されたのでしょうか？

23:03にJHBDB局のチェックインをもって16局の参加で南大阪ロールコールを終了しましたが、後日[3 a m r c]によれば、チェックインするつもりでワッチしたけど聞こえなかった局がおられました。機会があればこの場所から、水平系のアンテナにてリベンジしたいものです。

さて最後に

幸いにして南大阪A3ロールコールのキー局を3回(2mSSBのロールコールも入れると4回ですね)を務めることができましたが、キー局を務めるのって送受にわたって自分の技能が試される場だと思います。



図2 3局のチェックイン状況

かって大先輩より、「呼んでもらえる気にさせるCQを出さないと」と言われたことがありましたが、ロールコールのキー局にしても、チェックインする気にさせるアナウンスが必要だと思います。私の場合あまりしゃべらなくても良い仕事なので、ワッチされている局にうまく伝わっているのか……を気にしながらアナウンスをしました。体力も声を出しているだけ……ではなく、1局でも多くチェックアップできるようにRITで追いかけていたりしたら神経とともに疲れも出てきます。

しかしロールコールキー局の疲労は、普通の移動運用の疲労とは違って達成感に満ち溢れるものであることを最後に記しておきます。

参加頂けた皆さん&声援を頂けた皆さんありがとうございました。

この場を借りてお礼申し上げます。

四国よりこんにちは

こんにちは。愛媛県川之江市のJH5UPI/藤井です。

6mの一番の面白さというのは、いろんなモードで運用できるということだと思っています。こういうバンドは、他にないですからね。だから、AMモードはこれからも、6mには不可欠だと思います。それと、AMの音質が気に入ってます。AMに興味もってくれる局を増やすには、例えば「1年間で100局AM交信」というようなアワードあればいいと思います。WARCバンドは、100局アワードをJARLが作ったら活性化したようですから。私は、固定には6mのアンテナ上げてないので、Eスポが開いた時は近所のロケーションの良い所へ行って、モービルか、ヘンテナで運用しています。リグはIC-706(AMは20W)です。日曜日などには、少し遠出の移動なども行ってます。5エリアでは、AMファンという方はあまりいない様ですが、SSB運用局をコールしてリクエストすれば、すぐに応じてくれると思います。ただ、5エリアでもリクエスト以外でのAM交信の機会は全くないわけではありません。私が思ってるAM交信できる機会は、次の3つです。

1. AMコンテストのとき

5エリアの参加者は少ないのですが、4エリアの広島県の局がよく参加します。

2. 週末に1エリアなどのEスポが強力に開いたとき。

5エリアで1エリアが開いてなくても、8エリアから1エリアが開いているようなときに、8エリアのAM局のCQが聞こえる時もあります。

3. JARLコンテストや、QSOパーティーのとき。皆さん、VFOダイヤル



高知県土佐郡本川村で行われた、愛媛・高知6mミーティングの様子です。参加者は20名でした。

をいつもより上のほうまで回してくれるようでAM周波数を聞いてくれる方も多いようです。今年の6m AND DOWNコンテストでも、AM周波数でAMのCQを出して5局交信できました。5エリアでは、3エリアのコンテストのときも少し狙い目です。普段はやはりSSBを運用していますが、上記のような機会には、ときどきAM周波数の方にも行ってCQ出してますのでよろしくお願ひします。(_)/

9エリア6mAMロールコール



9エリアでは、2001年1月より、毎月2回、6mAMによるロールコールを実施しております。このロールコールは、団体やクラブなどではなく、6mや無線全般に関する情報交換、各局同士の親睦を目的として実施しています。6mAMが運用できる局であれば、どなたでも参加して頂けます。現在、AM変調での交信は、あまり聞く事が出来ませんが、SSBやFMと違って一種独特の趣きを感じられるモードです。ぜひ、9エリアにビームを向けて参加してみてください。お待ちしております。



開催日時 毎月 10日、20日 21:00～
周波数 50.550MHz または、その付近
モード AM (A3, A3H)
キー局 JA9SWR (富山県氷見市・なか)
JH9GUP (富山県富山市・塚越)
JA9VAR (富山県氷見市・釜田)
JE9RRO (富山県大門町・鳥越)・他各局

インフォメーション

平均参加局数 約10局/回
Info H.P. <http://www.fitweb.or.jp/~t-angel/>
メーリングリスト <http://www.freeml.com/info/9amrc@freeml.com>
問い合わせ ja9swr@jarl.com or jh9gup@jarl.com or ja9var@jarl.com

「ちょっと、いっぶくせんまいけ。ロールコールにいっぺん参加してみられ！」

9エリア（北陸）より ご挨拶

NHK大河ドラマ「利家とまつ」の舞台となった北陸は、加賀百万石の金沢を中心に、日本三霊山で知られている立山、白山といった3000m級の山々と日本海に囲まれた絶好のロケーションです。（日本三霊山 富士山、立山、白山）

しかし、このためか、北陸での6mのGW伝播では、隣県との交信さえ容易ではなく、比較的FBな設備が必要となります。アマチュア局の数も他のエリアと比較して絶対数が少ない上、せっかく6mを開局しても、交信相手が見つからないため6mを敬遠している局も少なくありません。そして、言うまでもなく、AMモードに関しては皆無状態でした。

今回、この9エリアのロールコールの発足と言え、単純なきっかけでした。数名のアマチュア局が集まり忘年会を行った時に、あるOMが「6mAMの送信機を作成したが交信相手が居ないのでロールコールをしよう。」呑んだ勢いもありその場は、ロールコールをする事に決まったのですが、冷静に考えてみると、普段のSSBやFMでさえ少ない6mでAMのロールコールが出来るのだろうかといった心配と疑問でした。数名の賛同者が知り合いの局、QSOした局にロコミによるPR、また、つたないHPを作成してのPRなどでのスタートでした。

実は、私自身もAMといったモードは、RJX601時代以来から使用した事がないモードでした。しかし、今回のロールコールを通じて改めてAMモードの面白さや不思議さを感じました。OMの製作された送信音の素晴らしさや他のエリアとの不思議な伝播など、続々と新しい発見が見つけれられます。また、市販の無線機でも近年は調整も自動化された中で、出力よりも如何に明瞭度の高い変調をかけるための調整や工夫が必要であり忘れていた無線機を操作しているといった基本的な喜びも感じられます。また、初めて2エリア（愛知県）からチェックインがあったときもQSBの浮き沈みの中、久しぶりの感動を覚えた次第です。

ロールコール開始後、1、2、3の各エリアでも、6mAMのロールコールを実施している事を、ネットを通じて知り、各エリア各局からのアドバイスやご指導を受けて、何とか今日に至っております。もし、宜しければ、モードをAMに切り換えたり、昔使っていた無線機を引っ張り出して運用をしてみてください。そして、ロールコールへも参加してみてください。各局からのコールをお待ちしております。乱文乱筆失礼します。

Naka/JA9SWR

9エリアロールコールデータ

参加局数 56局 延べ参加局数 368局(7/10現在)
参加エリア 富山県、石川県、愛知県、岐阜県、北海道
実施行事 移動運用ロールコール、バーベキュー、忘年会(ジャンク交換会)

9 エリアキー局紹介

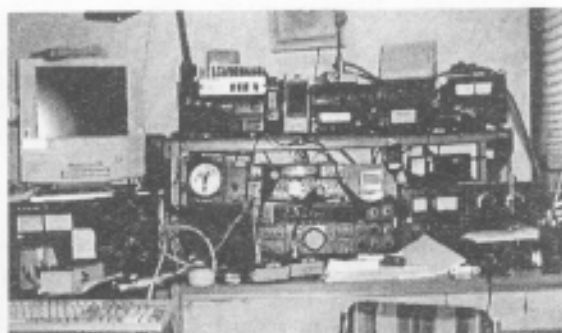
JA9SWR

Name Naka

QTH 富山県氷見市

Rig TS690S+HL166

Ant 24mH 6エレ八木



ごちゃごちゃのシャック

中央部TS950上のTS690S

AM運用時は、TS690Sを約1WでリニアHL166を軽くドライブ。出力は、約50Wを得ています。TS69

0Sは変調のかかりが悪いのでキャリア出力を絞って、マイクゲインを上げて運用します。アンテナは、HF4エレトライバンダーの上に、クリエイトCL6DXXを上げています。ロケーションが今一な事と、アンテナからシャックまで10D-2Vを50mで繋いでいるせいか、耳の悪さを感じます。また、地声の悪さはさておいて、変調のかけ方ももう一工夫が必要だと思っています。



JA9VAR

Name Kamata

QTH 富山県氷見市

Rig IC-756PRO

Ant 22mH 7エレ八木

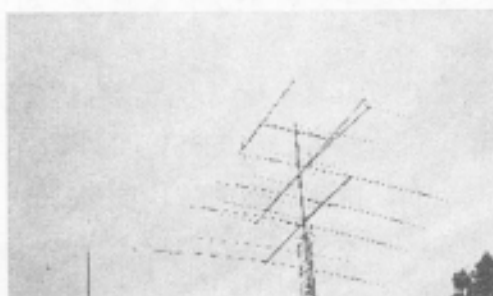


移動によるロールコール (氷見市碁石が峰)
JA9SWR JA9VAR JA9SLD

IC-756PROの40WでAMにオンエアしています。このRigの変調では、お褒めの言葉をいただくことがある程で、FBなAM変調を得る事ができます。また、私のロケーションは、南方向はある程度開けていますので、クリエイトCL6DXXで2エリアロールコールにチェックインする事もできます。

最近、近くの標高461mの山から移動運用にトライしていますが、前回のRCでは、3エリアの移動局からたくさんのチェックインをいただき、大変喜んでおります。

各エリアのAMロールコールにチェックインするのが目標です。各局、よろしくお願いします。



アンテナシステム
HF 4エレ、CL6DXX (7エレ)
2m スタック

山岳移動の思い出

- 1) 若くて体力一杯のころ盛んに山岳移動をしていました。リグはFDAM-3、アンテナは自作の折り畳み式4エレ八木でした。初めての南アルプス縦走運用の時約50kgの荷物を背負って出かけました。北岳を登り始めて1時間ほどした時、トランシーバーとアンテナを接続する同軸ケーブルを忘れたことに気がつきました。せっかくここまで来たのに戻るのはしゃくだし、何か代用品でも落ちてはいないかときょろきょろしながら登りつづけました。物を考えながら歩くと荷物の重さも苦しさも忘れいつの間にか北岳の肩の小屋に着いてしまいました。テントを張り一息ついて無用の長物と化したアンテナを眺めていました。箱の中よりトランシーバーを引っ張り出した時ケースのポケットから何か白い電線の様なものが見えました引っ張ってみるとイヤフォンでした。さっそくナイフで電線を切りガソリンコンロの足を引きぬき真っ赤になるまで焼き半田ごての代わりとして使い送信出力段に半田づけ、アンテナ側はエレメント固定用のねじで締めつけることで電波が出るようになりました。(写真1)

この状態で6日間の縦走を終え120局ほどと無事QSOが出来ました。



南アルプス、間の岳にて(写真1)

- (2) 20代の終わり頃冬山の移動を試みました、場所は奥秩父の雁坂峠でした。2月の半ば過ぎ山道は思ったほど積雪もなく順調に歩いていました。峠に近づくに従って雪が増えふくらはぎ程になっていました。3時すぎ峠に着きさっそくアンテナと無線機を取り出しCQを出しましたがなかなか応答がありません

そのうち寒さで体が震えてきました。とうとう30分ほどで我慢が出来ずに撤収をしました。交信局は1~2局だったと思います。山小屋に向かったのですが北斜面で雪が腰から胸まであり目の前に見える小屋まで30分を要しました。その夜の寒かったこと、そして翌日は寒さで電池が動かず交信が出来なかったことみな初めての経験でした。

- (3) 5年程前の正月、仲間の還暦祝いで富士山に行きました。8合目でテントを張り、翌日435MHzのハンディー機を持って山頂に向かいました。9合目を過ぎてからトップと連絡が取れなくなったので、山頂についてから調べてみると電波は出ているのですが変調がかからない状態でした。に寒かったのですぐ下山をして8合目まで下ってくるとハンディー機は何の問題もなく動作しました。電池は用心して胸の中に入れていたのですが、外に出していたエレクトレットのマイクが寒さで動作していなかったようです、これは初体験でした。

- (4) 30代の初めに南アルプスの支尾根にある策ガ岳を目指しました。現在では廃道になっている保川を遡るコースです。一回目は6月大雨に遭い撤退しました。再挑戦は8月暑い盛りでした。暑いものでつい沢の水を飲みすぎ最後の尾根の急坂でへばってしまい山頂に着いたのはもう昼をだいぶ過ぎていました。それでもビニールコードのダイポールを出し何局かとQSOをしました。このばてた顔の写真をQSLにしました。



南アルプス、策ガ岳にて（写真2）

- (5) ローカルからどこか簡単な山につれてってほしいと頼まれ佐久市の物見山に行きました。車を降りて20分ほどで山頂です。この場所は予想していたよりロケーションが良く関東各局はもちろんJA2, JA7, JA9, JA0等とQSO出来ました。（写真3）



佐久市物見山にて（写真3）

全国 6mAM ロールコールのお知らせ

全国の AM ファンの皆様下記の要領で「全国 6mAM ロールコール」を富士山頂で行うことになりました。富士山頂では以前 JHOUTC/2 永井さんが「1エリア 6mAM ロールコール」のキー局をなにかされたことがあります。今回は「2エリア 6mAM ロールコール」として企画されましたが、チェックイン可能範囲が広いので「第1回全国 6mAM ロールコール」として運用することにしました。各エリアの皆様選ってご参加ください、お待ちしております。

運用場所： 富士山山頂

実施日： 2002年9月14日

時間： 21時より

周波数： 50.6MHz 付近

キー局： JA2AZZ, JF2QKA, JL2VXR, JP2BQB, JR2JKL, JA1EEZ 他

なお天候不順が予測される場合は翌週9月21日に順延いたします。

なお情報は下記のBBSで公表いたします。

<http://www2.realint.com/cgi-bin/tbbs.cgi?6mAMROGR>

「6mAM ロールコール」キー局(ネット局)募集

6mAMによるロールコールはAMのアクティビティの向上を目指す各地の有志の手によって運営されています。皆それぞれ始めの企画を経て時間を作りキー局(ネット局)を勤めています。しかし仕事の都合、家庭の事情等で必ず毎週参加出来るものは限らない事情が続いています。そこで各地の 6mAM によるロールコールではキー局(ネット局)を勤めてくださるかたを随時募集しています。毎月でなくてもかまいません年1回でも2回でも良いのでご協力いただけるかたがおられましたらロールコールのキー局(ネット局)か下記の各地の担当者へご連絡いただくと幸いです。

[1エリア] JP1EVD [Eメール iplevd@jarl.com](mailto:iplevd@jarl.com)

[2エリア] JA2AZZ [Eメール ja2azz@jarl.com](mailto:ja2azz@jarl.com)

[3エリア] JA3XQO [Eメール ja3xoo@6m.net](mailto:ja3xoo@6m.net)

[9エリア] JA9SWR [Eメール ja9swr@jarl.com](mailto:ja9swr@jarl.com)

編集後記

久しぶりに少し厚めのパンフレットになりました。昨年ちょっと読み物を入れた所業外に好評でしたので、今年は原稿の公募をしてみました。今までとだいぶ違う内容がありますがいかがでしたでしょうか。ご感想などありましたらeメールで下記にお問い合わせします。

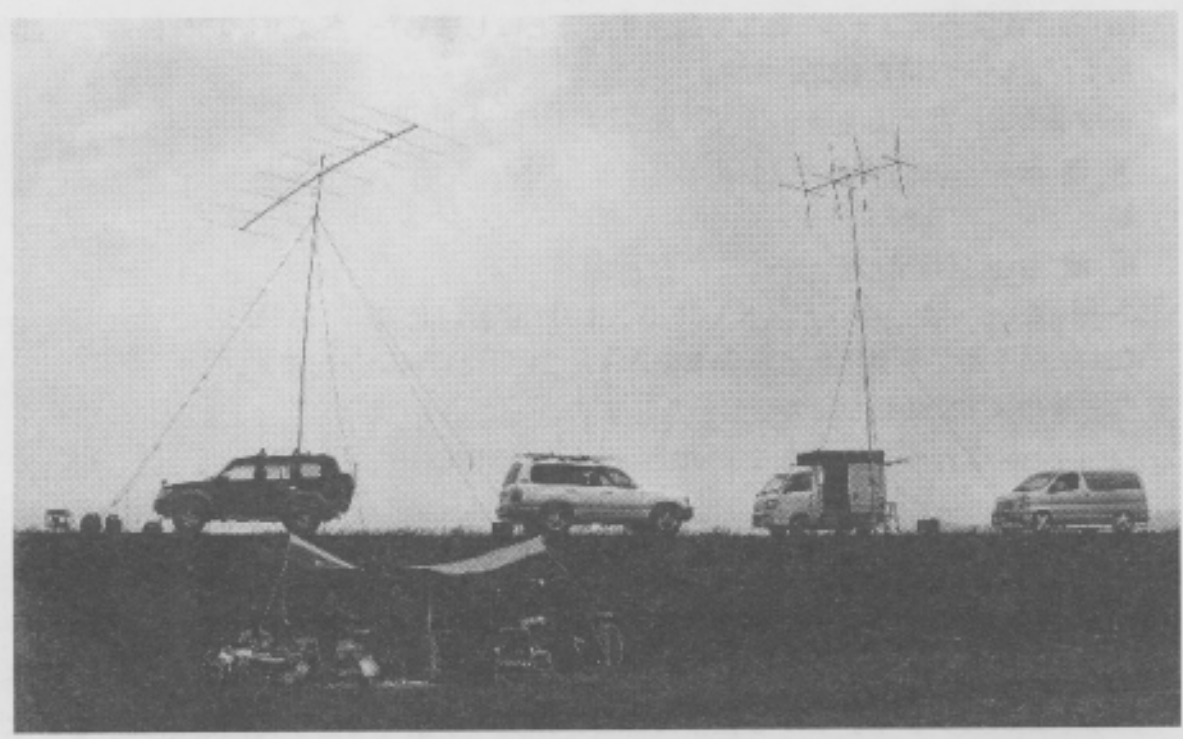
ja1eez@jarl.com

ページ構成、編集、印刷

JA1EEZ
2002年8月24日

全国アマチュア無線会

アマチュア無線の普及と発展を目的として、毎年各地で開催されるアマチュア無線のイベントです。今年も全国各地から多くのアマチュア無線愛好者が参加し、大規模な野外運用が行われました。



石川県手取川河原にてフィールド運用風景

正誤表

下記の点に誤りがありましたので訂正お願いいたします。

場 所	誤	正
9ページ本文4行目	ロールコールの目的はMのアクティビティ	ロールコールの目的は AMのアクティビティ
14ページ本文3行目	50.550MHzアAM	50.550MHz±AM
15ページ8行目	チェックインした局?175局	チェックインした局→175局
20ページ左コラム19行目	JHBDB局	JH3BDB局
25ページ筆者名	なし	JA1EEZ